

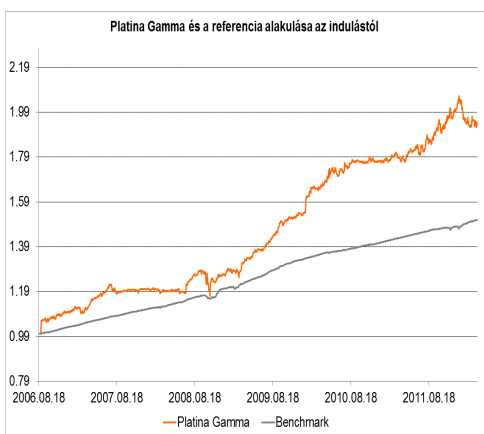
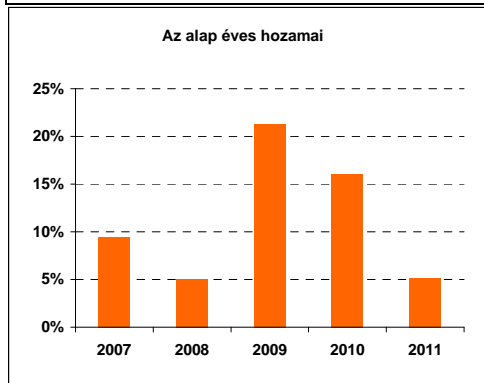
Platina Gamma Nyíltvégű Befektetési Alap*

Dátum	Nettó eszközérték	Egy jegyre jutó nettó eszközérték	Bruttó hozam éves szinten (annualizált)	Bruttó hozam az adott évben (nominális)	Benchmark hozam** (éves szinten)
2006.08.18	540,000,000	1.000000			
2006.12.31	1,336,308,727	1.096221			
2007.12.31	1,462,148,966	1.199453	9.42%	9.42%	7.67%
2008.12.31	2,305,648,271	1.260005	5.05%	5.05%	8.43%
2009.12.31	2,505,626,901	1.527964	21.27%	21.27%	10.79%
2010.12.31	2,814,822,171	1.773244	16.05%	16.05%	5.53%
2011.12.31	2,978,658,363	2.026542	14.28%	14.28%	5.17%
2012.03.30	2,681,360,567	1.938025			
indulástól (2051 nap)	2,681,360,567	1.938025	12.50%		7.36%

2012.03.30	Összeg / érték (ezer Ft)	Nettó eszközérték százalékában (%)
Eszközök összesen	2,760,370	102.95%
Folyósáma, készpénz	191,357	7.14%
Egyéb követelés	0	0.00%
Hitelviszonyt megtestesítő értékpapírok	2,478,982	92.45%
Diszkontkincstárjegyek	1,851,723	69.06%
Magyar Államkötvények	0	0.00%
Devizás kötvények	558,704	20.84%
Egyéb kötvény	68,555	2.56%
Részvények	84,828	3.16%
Hazai részvények	0	0.00%
Külföldi részvények	84,828	3.16%
Kollektív befektetési értékpapírok	0	0.00%
Egyéb eszközök	5,203	0.19%
Kötelezettségek összesen	-79,009	-2.95%
Hitelállomány	0	0.00%
Költségek	-2,966	-0.11%
Egyéb kötelezettség	-76,043	-2.84%
Nettó eszközérték (saját tőke)	2,681,361	
Egy jegyre jutó nettó eszközérték	1.938025	
Származtatott ügyletek nettósított, abszolút értéke	2,190,300	

Mi történt a hónap során?

A görög problémák a korábbinál átfogóbb kezelése megnyugtatta a tőkepiacokat. Az amerikai indexek közül a Dow Jones 2,0%-kal emelkedett, a technológiai szektor teljesítményét tükröző Nasdaq 4,2%-ot, az S&P 3,1%-ot erősödött. Az európai indexek teljesítménye vegyesebb volt márciusban: az angol FTSE 1,8%-kal gyengült, míg a német DAX 1,3%-kal került feljebb. A kőolaj ára 3,8%-kal csökkent, így a hónap végén egy hordó olaj ára 103,02 dollár volt. Sem a FED (0-0,25%), sem az ECB (1,0%) nem változtatott irányadó kamatlábjában. Az euró 0,1%-kal gyengült a dollárral szemben, az 1,3343-as szintig.



A Platina Gamma Alap rövid bemutatása

Az Alap potenciális befektetési területe a lehető legszélesebb és globális: bankbetétek, hazai és nemzetközi részvények illetve kötvények, devizák, kollektív befektetési értékpapírok, egyéb befektetési eszközök, valamint ezekre és árupiaci termékekre vonatkozó származtatott ügyletek. A hagyományos befektetési alapoktól a széles eszköztáron túl abban tér el, hogy nem csak emelkedő, de eső piacon is van lehetősége hozamot elérni.

Az Alap célja az állampapírok által biztosított hozamnál nagyobb hozam elérése addicionális kockázat vállalása mellett. A többlethozam elérésének érdekében az Alap magasabb kockázatú instrumentumokat is vásárol és ad el, alapvetően fundamentális alapon történő elemzésekre támaszkodva, de a technikai időzítést is figyelembe véve, az eszközöket szelektíven kiválasztva. Ha viszont az Alapkezelő nem lát megfelelő lehetőséget magasabb kockázatú instrumentumokban, akkor alacsony kockázatú eszközökbe fekteti az Alap tőkéjét, egészen addig, amíg jó vételi vagy eladási lehetőségek nem adódnak.

** A benchmark minden hónap elejétől 100%-ban az RMAX (egy évnél rövidebb lejáratú állampapírokból álló index).

Forgalmazási költségek: A Befektetési Jegyek vételének és visszaváltásának jutaléka az árfolyamérték maximum 10 százaléka. (A Forgalmazó a saját üzletszabályának megfelelően ennél alacsonyabb jutalékot is meghatározhat.) Amennyiben a Befektetési Jegy(ek) bármely tulajdonosa a legutóljára adott vételi megbízás időpontjától számított 5 munkanapon belül (T+5) ad visszaváltási megbízást, akkor a Forgalmazó a visszaváltási jutalékon felül jogosult további 5%-os jutalékot is felszámolni, mely az Alapot illeti meg. Ennek alapja a visszaváltott Befektetési Jegy(ek) visszaváltáskori árfolyamértéke.

Az alap 10%-át meghaladó kibocsátók: Magyar Állam

Concorde Alapkezelő zrt.
Tel: 489-2280 Fax: 489-2290

1123 Budapest, Alkotás utca 50.
www.concordealapkezelo.hu

Az alap múltbeli teljesítménye, hozama nem jelent garanciát a jövőbeni teljesítményre, hozamra. Az alap kezelési szabályzata megtekinthető a Concorde Zrt. fiókjaiban és a forgalmazási helyeken. Befektetési döntésük meghozatalakor a befektetőnek saját magának kell felmérniük a befektetéshez kapcsolódó kockázatokat és lehetőségeket. Az oldalon megjelenő valamennyi információ kizárólag tájékoztatásul szolgál. Törekszünk ezen információk folyamatos frissítésére, ugyanakkor semmiféle felelősséget nem vállalunk az információk esetleges hiányosságai, pontatlanságai miatt. A Concorde Alapkezelő zrt. nem vállal felelősséget a jelen kiadvány alapján hozott befektetési döntésért és annak következményeire. Hozott befektetési döntésért és annak következményeire.