

**Platina Gamma Nyíltvégű Befektetési Alap\***

Dátum	Nettó eszközérték	Egy jegyre jutó nettó eszközérték	Bruttó hozam éves szinten (annualizált)	Bruttó hozam az adott évben (nominális)	Benchmark hozam** (éves szinten)
2006.08.18	540,000,000	1.000000			
2006.12.31	1,336,308,727	1.096221			
2007.12.31	1,462,148,966	1.199453	9.42%	9.42%	7.67%
2008.12.31	2,305,648,271	1.260005	5.05%	5.05%	8.43%
2009.12.31	2,505,626,901	1.527964	21.27%	21.27%	10.79%
2010.07.30	2,773,534,905	1.747234			
indulástól (1442 nap)	2,773,534,905	1.747234	15.17%		8.40%

\* Az alap nettó hozamát 2006.09.01-től 20 százalékos kamatadó terheli. A bemutatott hozamok nettó szintűvé a forgalmazási díj, vételi, eladási, átváltási jutalék, éves számlavezetési díj, illetve esetlegesen felmerülő egyéb költségek levonásával tehetőek, melyek forgalmazási helytől függően eltérőek lehetnek. Az alap a vizsgált időszak során tartalmazott származtatott ügyleteket, melyek maximális aránya a befektetési poitlikának megfelelően legfeljebb 200 százalék lehetett.

2010.07.30	Összeg / érték (ezer Ft)	Nettó eszközérték százalékában (%)
<b>Eszközök összesen</b>	<b>2,980,641</b>	<b>107.47%</b>
Folyósáma, készpénz	55,771	2.01%
Egyéb követelés	0	0.00%
Hitelevonás	3,309,916	119.34%
Hitelevonás megtestesítő értékpapírok	2,378,139	85.74%
Magyar Államkötvények	252,892	9.12%
Devizás kötvények	610,172	22.00%
Egyéb kötvény	68,714	2.48%
Részvények	-409,263	-14.76%
Hazai részvények	-441,178	-15.91%
Külföldi részvények	31,916	1.15%
Kollektív befektetési értékpapírok	0	0.00%
Egyéb eszközök	24,215	0.87%
<b>Kötelezettségek összesen</b>	<b>-207,106</b>	<b>-7.47%</b>
Hitelemelvonás	0	0.00%
Költségek	-1,130	-0.04%
Egyéb kötelezettség	-205,976	-7.43%
<b>Nettó eszközérték (saját tőke)</b>	<b>2,773,535</b>	
<b>Egy jegyre jutó nettó eszközérték</b>	<b>1.747234</b>	
<b>Származtatott ügyletek nettósított, abszolút értéke</b>	<b>1,223,883</b>	

**Mi történt a hónap során?**

**Régiós részvénypiacok**

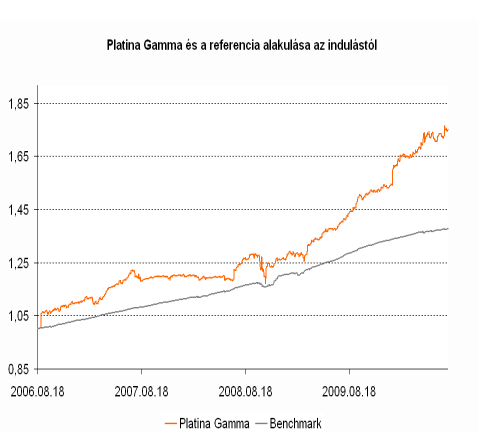
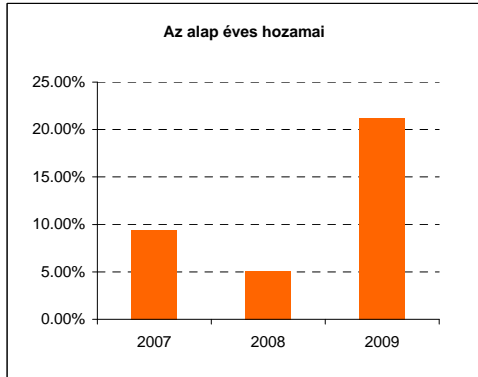
A magyar parlament elfogadta a banki különadóról szóló törvényt júliusban. Az OTP október 1-jétől 30-162 bázisponttal csökkenti forint, svájci frank és euró jelzálog- és fogyasztási hiteleinek kamatát, ami bevételcsökkenést okoz majd. Mindezek ellenére, a bank árfolyama közel 10%-ot emelkedett a hónapban. A gyógyszergyártók is jelentős emelkedésen vannak túl: mind a Richter (+7.2%), mind az Egis (+11.4%) komoly pluszt könyvelhetett el júliusban.

**Nemzetközi részvénypiacok**

A nemzetközi részvénypiacok jól teljesítettek júliusban, annak ellenére, hogy Ben Bernanke Fed-elnök a szokásos féléves jelentését ismertette a Kongresszusban és gyengének ítélte a növekedési kilátásokat. A Fed a korábbi gyengébb, jóval kisebb dinamikájú, nehezebben fenntartható expenzióra számít az amerikai gazdaságban. Elkezdődött a negyedéves jelentési szezon is. Az Apple közzétette jelentését és ismét felülmulta a piaci várakozásokat.

**Hazai kötvénypiac:**

A hazai forint alapú állampapírok piacán júliusban a hosszabb 10-15 éves papírok referencia hozamai kis mértékben estek. A korábbi lejáratok: az egy éves és annál rövidebb papírok hozamai pedig kis mértékben emelkedtek. Az euró/forint árfolyam a hónap közepén átlépte a 290-es szintet az IMF-fel való tárgyalásokat követően, de az időszak végére a hó eleji szint környékén zárt.



**A Platina Gamma Alap rövid bemutatása**

Az Alap potenciális befektetési területe a lehető legszélesebb és globális: bankbetétek, hazai és nemzetközi részvények illetve kötvények, devizák, kollektív befektetési értékpapírok, egyéb befektetési eszközök, valamint ezekre és árupiaci termékekre vonatkozó származtatott ügyletek. A hagyományos befektetési alapoktól a széles eszköztáron túl abban tér el, hogy nem csak emelkedő, de eső piacon is van lehetősége hozamot elérni.

Az Alap célja az állampapírok által biztosított hozamnál nagyobb hozam elérése adiciónális kockázat vállalása mellett. A többlethozam elérésének érdekében az Alap magasabb kockázatú instrumentumokat is vásárol és ad el, alapvetően fundamentális alapon történő elemzésekre támaszkodva, de a technikai időzítést is figyelembe véve, az eszközöket szelektíven kiválasztva. Ha viszont az Alapkezelő nem lát megfelelő lehetőséget magasabb kockázatú instrumentumokban, akkor alacsony kockázatú eszközökbe fekteti az Alap tőkét, egészen addig, amíg jó vételi vagy eladási lehetőségek nem adódnak.

\*\* A benchmark minden hónap elejétől 100%-ban az RMAX (egy évnél rövidebb lejáratú állampapírokból álló index).  
Forgalmazási költségek: A Befektetési Jegyek vételének és visszaváltásának jutaléka az árfolyamérték maximum 10 százaléka. (A Forgalmazó a saját üzletszabályának megfelelően ennél alacsonyabb jutalékat is meghatározhat.) Amennyiben a Befektetési Jegy(ek) bármely tulajdonosa a legutóljára adott vételi megbízás időpontjától számított 5 munkanapon belül (T+5) ad visszaváltási megbízást, akkor a Forgalmazó a visszaváltási jutalékon felül jogosult további 5%-os jutalékat is felszámolni, mely az Alapot illeti meg. Ennek alapja a visszaváltott Befektetési Jegy(ek) visszaváltáskori árfolyamértéke.

Concorde Alapkezelő zrt.  
Tel: 489-2280 Fax: 489-2290

1123 Budapest, Alkotás utca 50.  
www.concordealapkezelo.hu

Az alap múltbeli teljesítménye, hozama nem jelent garanciát a jövőbeni teljesítményre, hozamra. Az alap kezelési szabályzata megtekinthető a Concorde Zrt. fiókjaiban és a forgalmazási helyeken. Befektetési döntések meghozatalakor a befektetőknek saját maguknak kell felmérniük a befektetéshez kapcsolódó kockázatokat és lehetőségeket. Az oldalon megjelenő valamennyi információ kizárólag tájékoztatásul szolgál. Törekszünk ezen információk folyamatos frissítésére, ugyanakkor semmiféle felelősséget nem vállalunk az információk esetleges hiányosságai, pontatlanságai miatt. A Concorde Alapkezelő zrt. nem vállal felelősséget a jelen kiadvány alapján hozott befektetési döntésért és annak következményeire.