



## Concorde Nemzetközi Részvény Alap

### Az Alap befektetési politikája

Az Alap nyilvános, nyíltvégű, a BAMOSZ kategorizálása alapján nemzetközi tiszta részvény típusú befektetési alap. Az Alapkezelő célja, hogy a befektetési lehetőségek figyelembevételével az Alap forrásainak átlagosan 90-100 százalékát fordítsa külföldi kollektív befektetési értékpapírok vásárlására, és ezáltal egy diverzifikált, a külföldi részvénypiacok teljesítményétől függő portfóliót alakítson ki a Tőkepiacról szóló törvény előírásainak betartásával. Diverzifikációs, költséghatékonysági és likviditási megfontolásokból korlátozott mértékben hazai kollektív befektetési értékpapírok is az Alap részét képezhetik. Az Alapkezelő aktív portfóliókezelést folytatva, fundamentális elemzésekre támaszkodva alakítja az Alap portfólióösszetételét, célja a referenciahozam elérése, illetve annak túltejesítése.

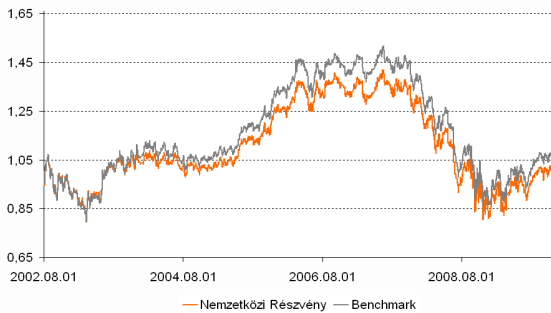
### Vállalt kockázat – javasolt időtáv

< 1 év	1-3 év	3-6 év	6 év <
Biztonságra törekvő			Magas Kockázat
			Dinamikus

### Azoknak ajánljuk akik:

- a globális részvénypiacok teljesítményéből szeretnének részesülni
- Japántól az Egyesült Államokig a világ legnagyobb vállalataiba kívánnak befektetni
- a magas hozam reményében hajlandóak kockázatot vállalni
- legalább 6 éves befektetési lehetőséget keresnek
- forintban kibocsátott, de a helyi piacok devizáinak árfolyamalakulásával is tervező terméket keresnek

Nemzetközi Részvény és a referencia alakulása az indulástól



### Concorde Nemzetközi Részvény Alap bruttó hozam adatai

időszak	Concorde Nemzetközi Részvény	referencia hozam
2002**	-10.92%	-11.21%
2003	15.95%	20.06%
2004	-2.31%	-1.45%
2005	24.16%	26.47%
2006	5.34%	5.76%
2007	-3.47%	-3.33%
2008	-33.05%	-35.12%
indulástól (2678 nap)	0.08%	0.82%

\*\* tört év

1 év	2 év évesítve	3 év évesítve	5 év évesítve
14.30%	-11.52%	-8.52%	-0.06%

### Mi történt a hónap során?

#### Régiós részvénypiac:

Az időszak során a CETOP index forintban közel 5%-ot emelkedett. Novemberben több régiós nagyvállalat közzétette negyedéves jelentését. Az OTP az elemzői várakozásokat meghaladó számokat közölt, de a hitelportfólió tovább romlott. A bankrészvény árfolyama kis mértékben emelkedni tudott. A Magyar Telekom is a piac által várt számokkal és óvatossággal állt elő. A cég árfolyama esett az elmúlt hónapban.

#### Nemzetközi részvénypiac:

A vezető amerikai, a német és a francia részvényindexek saját devizában emelkedtek az időszak során. Novemberben folytatódott a japán Nikkei index alulteljesítése. Az arany dollárban több, mint 10%-ot tudott emelkedni, az euró pedig közel 2%-ot gyengült a dollárral szemben. Az amerikai rövid- és hosszú állampapírok hozamai estek az időszak során.

#### Magyar kötvénypiac:

A hónap végén a várakozásoknak megfelelően 50 bázisponttal, 6,5%-ra csökkentette az MNB az irányadó kamatlábát. A Nemzeti Bank a 2010-es és 2011-es inflációs várakozását egyaránt csökkentette. A rövid futamidejű hazai állampapírok piacát élénk kereslet jellemezte az időszakban, így ezen papírok felértékelődése folytatódott. A hosszabb, tíz-tizenöt éves államkötvények hozamai kis mértékben emelkedtek.

Az alap eszközüsszetétele nem változott az időszak során.

Referencia index (benchmark) 95% MSCI World, 5% RMAX

2009.11.30	Összeg / érték (Ezer Ft)	Nettó eszközérték százalékában (%)
<b>Eszközök összesen</b>	5,394,055	100.65%
Folyószámla, készpénz	59,865	1.12%
Egyéb követelés	80,749	1.51%
Hitelviszonyt megtestesítő értékpapírok	270,935	5.06%
Diszkontkincstárjegyek	270,935	5.06%
Magyar Államkötvények	0	0.00%
Devizás kötvények	0	0.00%
Egyéb kötvény	0	0.00%
Részvények	4,982,367	92.97%
Hazai részvények	0	0.00%
Külföldi részvények	4,982,367	92.97%
Kollektív befektetési értékpapírok	0	0.00%
Egyéb eszközök	139	0.00%
<b>Kötelezettségek összesen</b>	-34,799	-0.65%
Hitelállomány	0	0.00%
Költségek	-12,254	-0.23%
Egyéb kötelezettség	-22,545	-0.42%
<b>Nettó eszközérték (saját tőke)</b>	5,359,256	
<b>Egy jegyre jutó nettó eszközérték</b>	<b>1.007264</b>	
Származtatott ügyletek nettósított, abszolút értéke	55,024	1.03%

### Részvények földrajzi megoszlása



Egyesült Államok	49.3%
Euróövező	17.0%
Nagy Britannia	9.3%
Azsia	16.1%
Egyéb országok	8.2%

### Portfólió összetétel



Részvények	93.0%
DKJ	7.0%
Egyéb eszközök	0.0%

### Költségek

Vételi díj	max 5% / tranzakció
Visszaváltási díj	max 5% / tranzakció
Büntető jutalék	5% / 5 munkanapon belül
Pénzügyi teljesítés	T+2

Concorde Alapkezelő zrt.  
www.concordealapkezelő.hu

1123 Budapest, Alkotás utca 50.  
Tel: 489-2280 Fax: 489-2290

Forgalmazók: Concorde Értékpapír Zrt., Raiffeisen Bank Zrt., HVB Bank Zrt., CIB Bank Zrt., BNP Paribas Bank Zrt., Equilor Zrt.

Az alap múltbeli teljesítménye, hozama nem jelent garanciát a jövőbeni teljesítményre, hozamra. Az alap kezelési szabályzata megtekinthető a Concorde zrt. fiókjában és a forgalmazási helyeken. Befektetési döntésük meghozatalakor a befektetőnek saját maguknak kell felmérniük a befektetéshez kapcsolódó kockázatokat és lehetőségeket. Az oldalon megjelenő valamennyi információ kizárólag tájékoztatásul szolgál. Törekszünk ezen információk folyamatos frissítésére, ugyanakkor semmiféle felelősséget nem vállalunk az információk esetleges hiányosságai, pontatlanságai miatt. A Concorde Alapkezelő zrt. nem vállal felelősséget a jelen kiadvány alapján hozott befektetési döntésért és annak következményeiért.