

Concorde Közép-európai Részvény Befektetési Alap*

Dátum	Nettó eszközérték (USD)	Egy jegyre jutó nettó eszközérték (USD)	Bruttó hozam éves szinten (annualizált)	Bruttó hozam az adott évben (nominális)	Benchmark hozam** (nominális)
2008.01.18	398,753,695	0.996884			
2008.04.30	1,626,851,304	1.015279			
indulástól (103 nap)	1,626,851,304	1.015279			

* Az alap nettó hozamát 2006.09.01-től 20 százalékos kamatadó terheli. A bemutatott hozamok nettó szintűvé a forgalmazási díj, vételi, eladási, átváltási jutalék, éves számlavezetési díj, illetve esetlegesen felmerülő egyéb költségek levonásával tehetőek, melyek forgalmazási helytől függően eltérőek lehetnek. Az alap a vizsgált időszak során tartalmazott származtatott ügyleteket, melyek maximális aránya a befektetési poilitkának megfelelően legfeljebb 30 százalék lehetett.

2008.04.30	Összeg / érték (Ft) (USD)	Nettó eszközérték százalékában (%)
Kötelezettségek	-910,037,534	-55.94%
Hitelállomány	0	0.00%
Költségek	-252,435,364	-15.52%
Alapkezelői díj	-1,272,405	-0.08%
Letékezői díj	-32,250	0.00%
Martketing költség ***	0	0.00%
Könyvvizsgálói díj ***	-54,600	0.00%
PSZÁF díj	-191,537	-0.01%
Könyvelői díj ***	-1,300	0.00%
Egyéb kötelezettség	-657,602,170	-40.42%
Eszközök	2,536,888,838	155.94%
Folyószámla, készpénz	1,578,284	0.10%
Egyéb követelés	251,250,724	15.44%
Lekötött bankbetét	0	0.00%
Hitelviszonyt megtestesítő értékpapírok	135,555,456	8.33%
Diszkontkincstárjegyek	135,555,456	8.33%
MNB-kötvények	0	0.00%
Államkötvények	0	0.00%
Vállalati kötvények	0	0.00%
Egyéb kötvények	0	0.00%
Jelzáloglevelek	0	0.00%
Külföldi kötvények	0	0.00%
Részvények	2,148,504,374	132.07%
Hazai részvények	570,230,913	35.05%
OTC részvények	0	0.00%
Külföldi részvények	1,578,273,461	97.01%
Kollektív befektetési értékpapírok	0	0.00%
Kárpótlási jegy	0	0.00%
(Származtatott ügyletek)	0	0.00%
(Határidős ügyletek)	0	0.00%
(Opciók)	0	0.00%
(Egyéb származtatott ügyletek)	0	0.00%
0	0	0.00%
Nettó eszközérték (saját tőke)	1,626,851,304	100.00%
Belföldi befektetések	48,577,843	2.99%
Külföldi befektetések	1,578,273,461	97.01%
Az alap portfóliója a vizsgált hónapban nem tartalmazott származtatott ügyleteket.		
Származtatott ügyletek nettósított, abszolút értéke	0	0.00%
Az Alap hitelfelvétele	0	0.00%
Zárolt vagy óvadékba adott eszközök	0	0.00%
Egy jegyre jutó nettó eszközérték	1.015279	

A Concorde Közép-európai Részvény Befektetési Alap rövid bemutatása

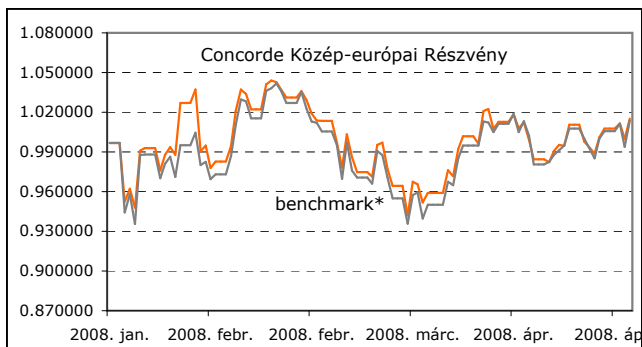
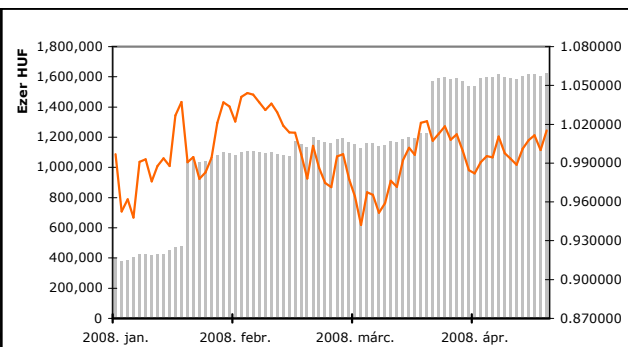
Az Alapkezelő az Alap eszközeit legfőképpen Közép-Európában kibocsátott, tőzsdén jegyzett részvényekre fekteti. Emellett magyar és külföldi államkötvényekben és diszkontkincstárjegyekben, valamint alacsony kockázatú fix és változó kamatozású vállalati kötvényekben, jelzáloglevelekben, egyéb hitelviszonyt megtestesítő értékpapírokban és egyéb alacsony kockázatú tőke- és pénzügyi eszközökben, ügyletekben tarthatja. Az Alapkezelő az Alap nevében csak olyan származtatott ügyletet köthet, amely csökkenti a külföldi befektetések devizakockázatát, a részvények árfolyamkockázatát, valamint a kötvények kamatlábakockázatát (fedezeti ügylet) és egyéb befektetési kockázatot, illetve arbitrázs célokat szolgál, illetve csökkenti az Alap befektetési céljainak megfelelő portfólió kialakításának költségeit (portfólió hatékony kialakítása). A származtatott ügyletek nem nettósított, összesített értéke az Alap nettó eszközértékének 30%-át nem haladhatja meg. E körlátba nem számítandó bele az árfolyamkockázat csökkentésére kötött származtatott ügylet és a hitelintézzettel állampapírra kötött repó ügylet.

**A benchmark minden hónap elejétől egy 95%-ban a CETOP 20 indexbe, valamint 5%-ban az RMAX indexbe fektető portfólió forintban számolt teljesítménye.

Mi történt áprilisban?

Némileg visszatért a kockázatvállalási kedv a fejlett piacokra, áprilisban pozitív irányt vettek a tőzsdeindexek. Az S&P500 4,75%-kal, a Dow Jones 4,54%-kal erősödött a hónap során, a Nasdaq-nak pedig még ezt is sikerült felüljeljesítenie (+5,87%). Európában is hasonló volt a helyzet, a FTSE 5,91%-kal értékelődött fel, de még így is alulteljesítette a 6,33%-kal erősödő DAX-ot. Ezt az optimizmust egyelőre nem minden esetben támasztják alá a megjelent makroadatok, a befektetők valószínűleg már hozzászoktak a negatív hírekhez. A Fed további 25 bázisponttal 2%-ra csökkentette az irányadó rátát, utoljára 2004 novemberében volt ilyen alacsony szinten az alapkamat. Lengyelországban a vártnál alacsonyabb mértékben emelték a gáz árát, ami érzékenyen érintette a PGNIG-t (lengyel gázszolgáltató), több mint 15%-ot esett a hónap során. A Közép-európai régió teljesítményét reprezentáló index (CETOP20) 4,32%-kal ért többet. Az EKB 4%-on tartotta az európai alapkamatot, ennek ellenére a dollár 1,51%-kal erősödött az euróval szemben, míg az olaj újabb rekordot állított fel 119\$ feletti árával. A forint erősödött a dollárral és az euróval szemben is: a hónap utolsó napján 1 dollárért 161,765, míg 1 euróért 251,96 forintot adtak. Április folyamán kis mértékben emeltünk a Graphisoft Park, Pekao, Richter és Telefonica részvények portfólióbeli arányán.

*** Tartalmazza az előző évben ki nem fizetett, de elhatárolt költségeket is.

A Concorde Közép-európai Részvény Alap hozamának alakulása az indulástól*

Nettó eszközérték és az egy jegyre jutó nettó eszközérték alakulása az indulástól


Concorde Alapkezelő zrt. 1123 Budapest, Alkotás utca 50.

Tel: 489-2280 Fax: 489-2290 www.concordealapkezelo.hu

Az alap múltbéli teljesítménye, hozama nem jelent garanciát a jövőbeni teljesítményre, hozamra. Az alap kezelési szabályzata megtekinthető a Concorde Zrt. fiókjaiban és a forgalmazási helyeken. Befektetési döntésük meghozatalakor a befektetőknek saját maguknak kell felmérniük a befektetéshez kapcsolódó kockázatokat és lehetőségeket. Az oldalon megjelenő valamennyi információ kizárólag tájékoztatásul szolgál. Törekszünk ezen információk folyamatos frissítésére, ugyanakkor semmiféle felelősséget nem vállalunk az információk esetleges hiányosságai, pontatlanságai miatt. A Concorde Alapkezelő zrt. nem vállal felelősséget a jelen kiadvány alapján hozott befektetési döntésért és annak következményeire.